

第1章 銚田市の現状

1.地勢

本市は茨城県の東南部、鹿行エリアの最北部から中央部にかけて位置し、県都水戸市、鹿島臨海工業地帯まではいずれも30km圏内、筑波研究学園都市まで50km圏内、首都東京まで90km圏内にある。北は大洗町と茨城町、西は小美玉市と行方市、南は鹿嶋市、東は鹿島灘に接しており、南北に24km、東西に17kmと広がる本市の面積は207.60km²で、県面積の3.4%を占めている。

本市の東部沿岸を鹿島台地、南西部を行方台地が形成し、その合間にある新銚田駅周辺を中心市街としている。新銚田駅を含む、主要な交通幹線としては、鹿島灘沿いを南北に走る国道51号、行方市へ続く国道354号と、水戸市から大洗町、本市を通過し、鹿嶋市とを結ぶ鹿島臨海鉄道大洗鹿島線が整備され、市内には涸沼駅、鹿島旭駅、徳宿駅、新銚田駅、北浦湖畔駅、大洋駅の6駅が設置されている。また、本市と近隣市町を結ぶ路線バスや高速バスも運行されている。

<銚田市の位置>

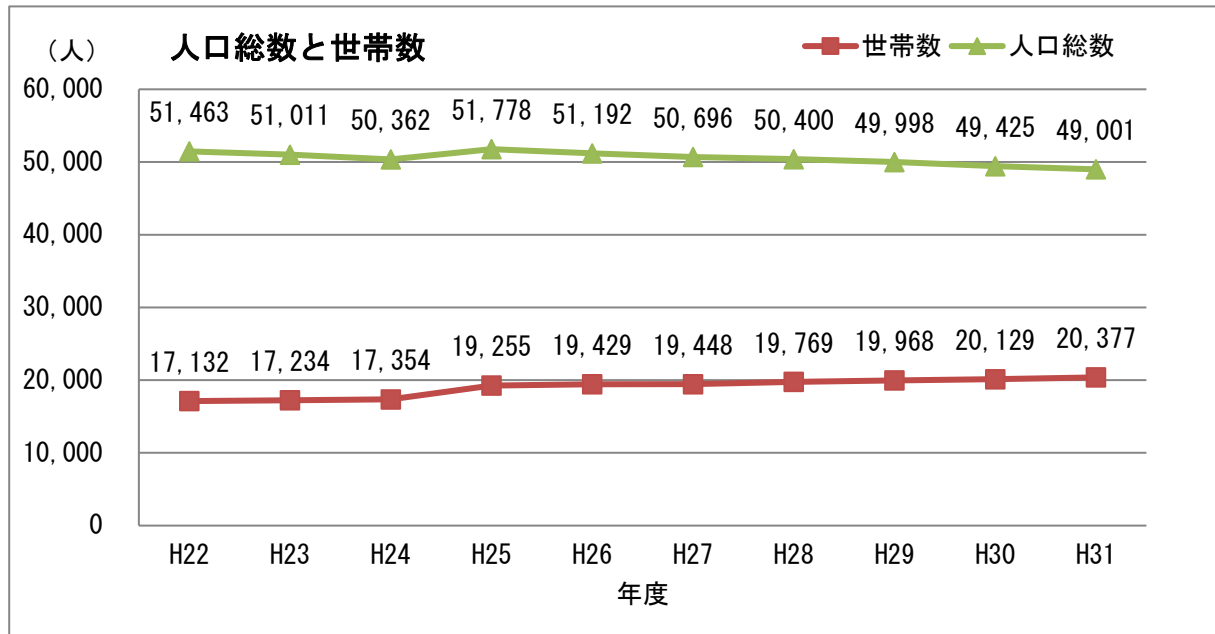


2.人口推移

本市の総人口は、平成31年現在、約4.9万人となっており、平成17年の合併時をピークに減少傾向が続いている。また、年少人口及び生産年齢人口が減少する一方で、老年人口は増加しており、少子高齢化が進んでいる。

●人口と世帯数の推移

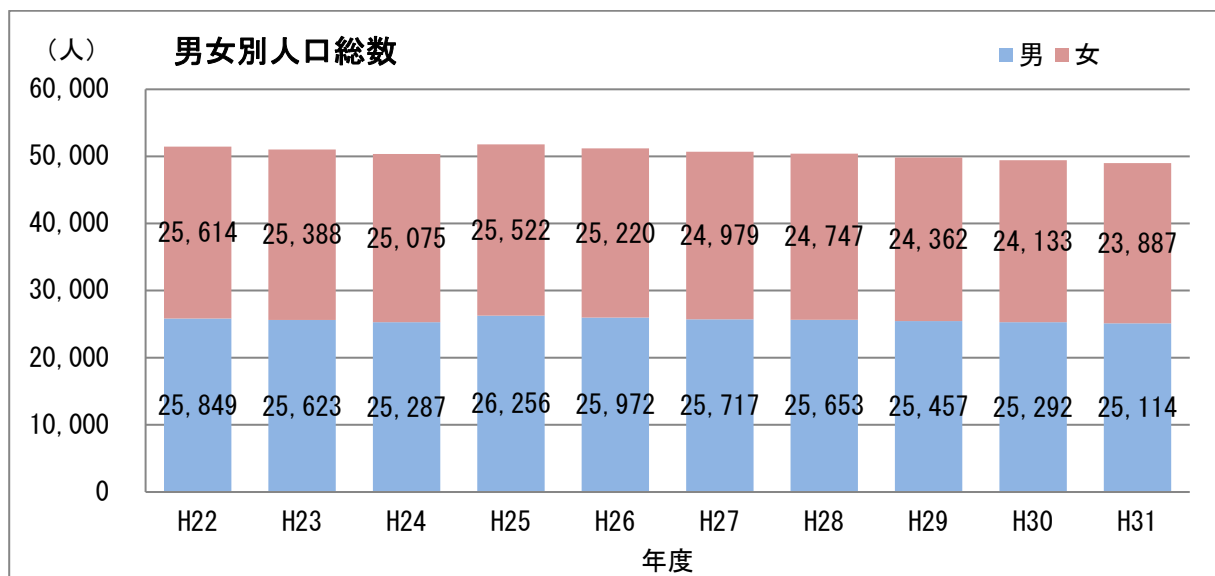
人口は減少傾向である。一方で世帯数は増加傾向であり、1世帯あたりの人数が減少している。



出典：住民基本台帳 平成21~28年3月31日時点、平成29~31年4月1日時点

●男女別人口の推移

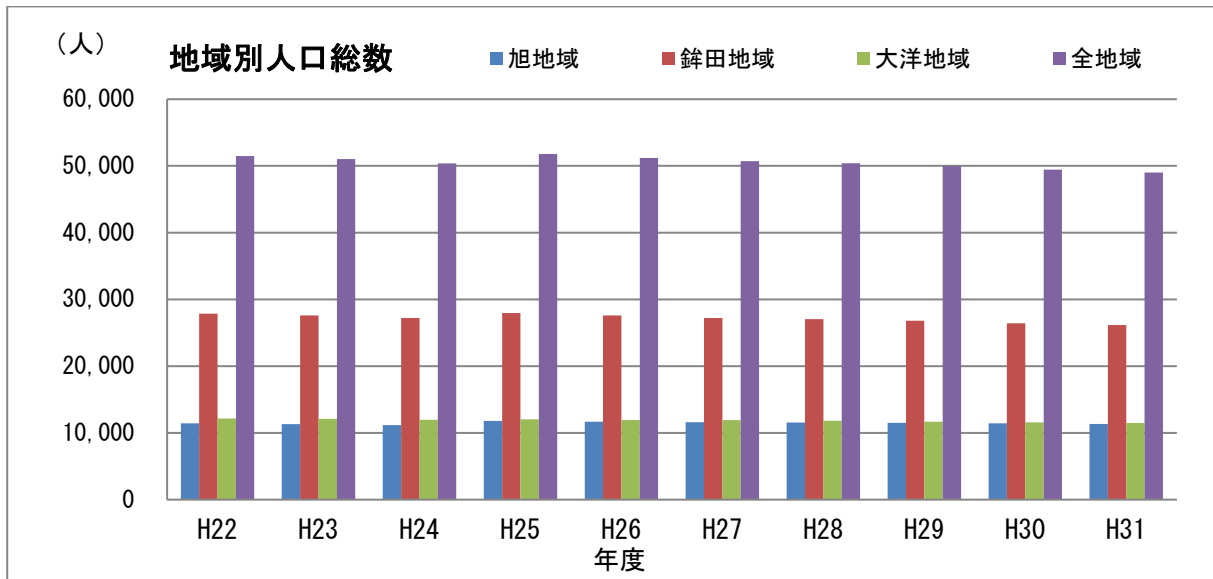
男性の人口の方が多。男女ともに人口は減少傾向である。



出典：住民基本台帳 平成21~28年3月31日時点、平成29~31年4月1日時点

●地域別の人口の推移

旭地域、銚田地域、大洋地域の全てで人口は減少傾向である。

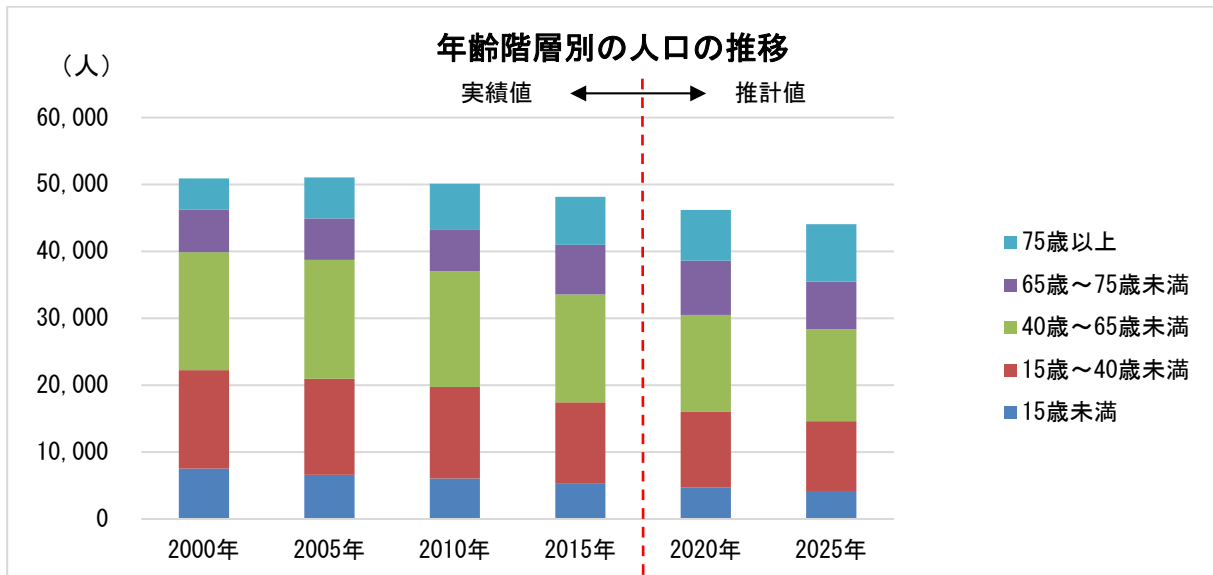


地域名	H22年度	H23年度	H24年度	H25年度	H26年度	H27年度	H28年度	H29年度	H30年度	H31年度
旭地域	11,443	11,317	11,180	11,790	11,678	11,593	11,556	11,518	11,424	11,346
銚田地域	27,858	27,591	27,217	27,945	27,585	27,200	27,035	26,802	26,417	26,166
大洋地域	12,162	12,103	11,965	12,043	11,929	11,903	11,809	11,678	11,584	11,489
全地域	51,463	51,011	50,362	51,778	51,192	50,696	50,400	49,998	49,425	49,001

出典：住民基本台帳 平成 21～28 年 3 月 31 日時点、平成 29～31 年 4 月 1 日時点

●年齢階層別の人口の推移

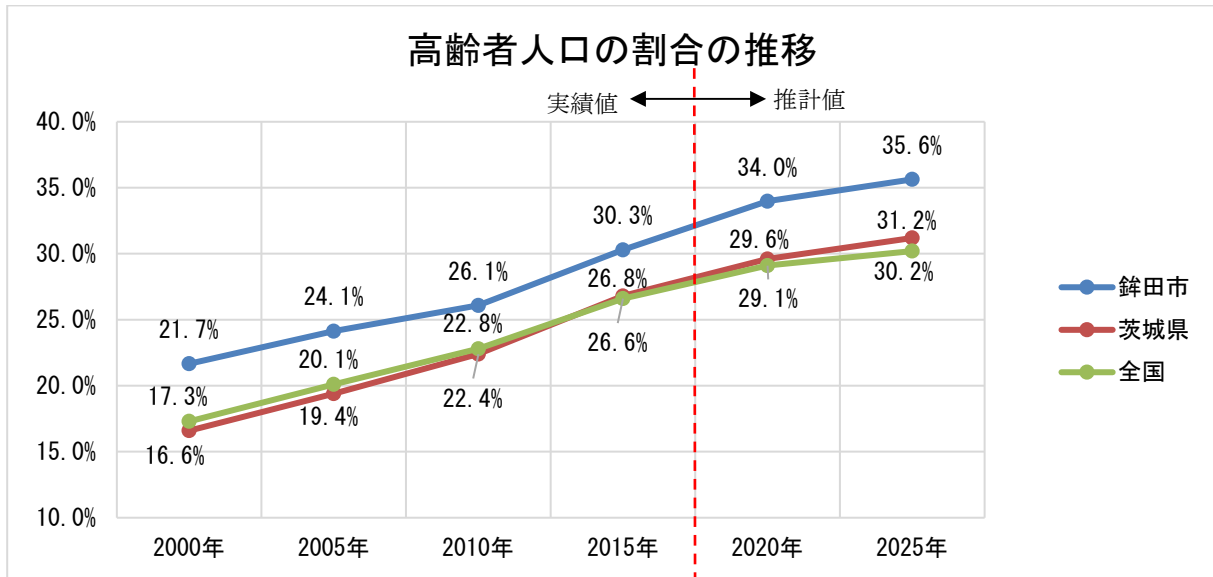
15歳未満の人口は減少傾向であり、65歳以上の人口は増加傾向である。



出典：国勢調査（2000年～2015年）、厚生労働省老健局介護保険計画課計画係「第7期将来推計用の推計人口」（2020年～2025年）

●高齢化率の推移

2015年の銚田市の高齢化率（65歳以上人口の割合）は、30.3%である。茨城県の高齢化率や、全国の高齢化率よりも高く、今後も上昇していくと推計されている。



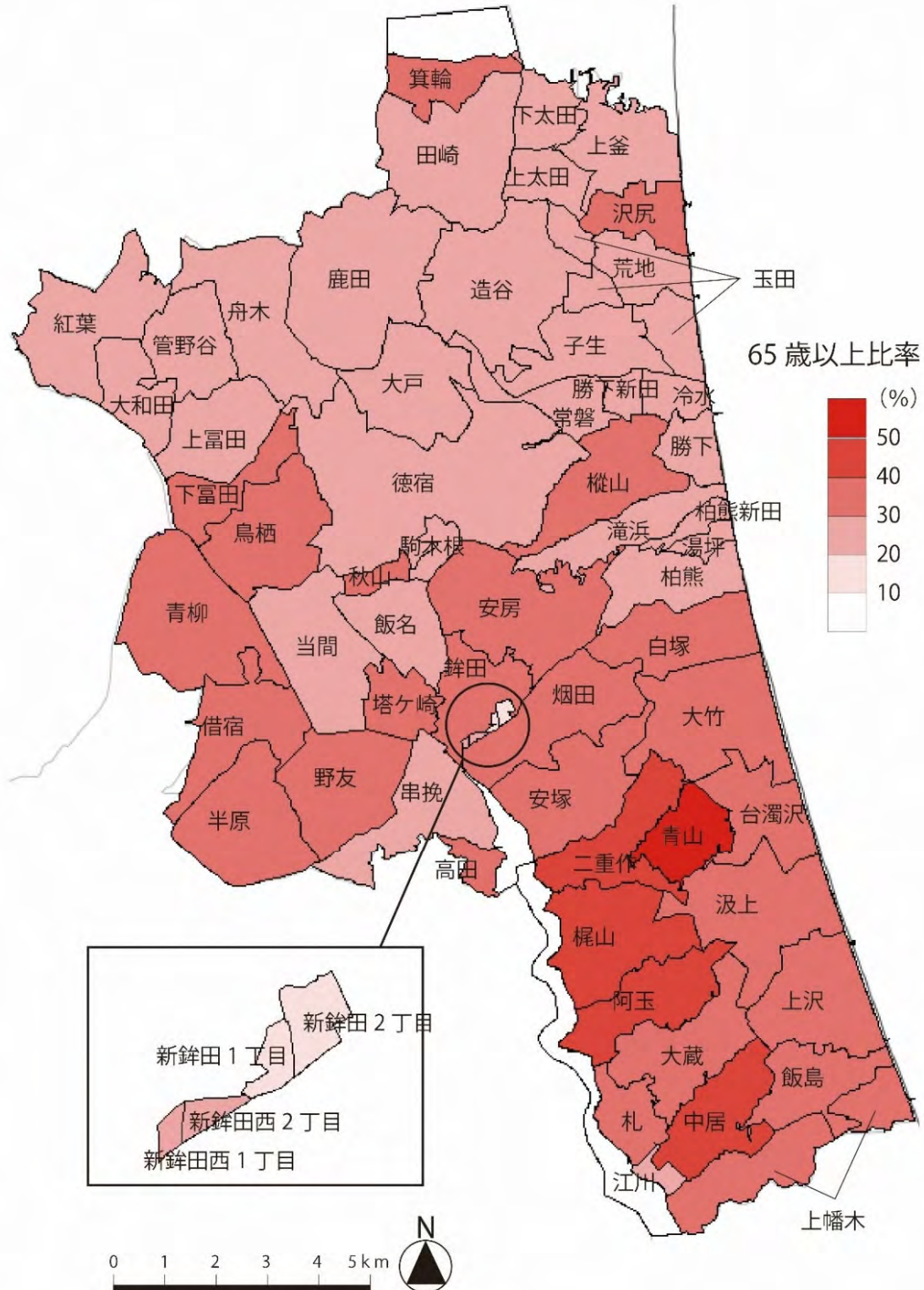
区分	実績値				推計値	
	2000年	2005年	2010年	2015年	2020年	2025年
人口	50,915	51,054	50,156	48,147	46,199	44,077
15歳未満	7,546	6,608	6,044	5,366	4,734	4,180
15歳～40歳未満	14,695	14,349	13,680	12,063	11,279	10,432
40歳～65歳未満	17,643	17,776	17,306	16,134	14,489	13,761
65歳～75歳未満	6,382	6,204	6,261	7,414	8,116	7,110
75歳以上	4,649	6,117	6,822	7,170	7,580	8,594
生産年齢人口	32,338	32,125	30,986	28,197	25,768	24,193
高齢者人口	11,031	12,321	13,083	14,584	15,696	15,704
生産年齢人口割合	63.5%	62.9%	61.8%	58.6%	55.8%	54.9%
高齢者人口割合	21.7%	24.1%	26.1%	30.3%	34.0%	35.6%
高齢者人口割合(茨城県)	16.6%	19.4%	22.4%	26.8%	29.6%	31.2%
高齢者人口割合(全国)	17.3%	20.1%	22.8%	26.6%	29.1%	30.2%

出典：国勢調査（2000年～2015年）、厚生労働省老健局介護保険計画課計画係「第7期将来推計用の推計人口」（2020年～2025年）

●市内の町丁別の高齢化の状況

大洋地区の65歳以上比率が高い。平成22年から平成27年にかけて銚田地区で高齢化率が上昇している。

<平成27年国勢調査>



資料：平成27年国勢調査

