

# HOKOTA

広報ほこた  
Hokota City Public Relations  
vol.222

2024  
March  
3

令和6年3月3日発行  
(毎月3日発行)

いのちとくらしの先進都市 ~自然を尊び、農を誇り、喜びを生み出す21世紀のまち鉾田~



鉾田市代表  
鉾田北中

第11回  
いばらきっ子  
郷土検定 県大会  
令和六年二月三日(土)  
ザ・ヒロサワ・シティ会館 大ホール



## いばらきっ子郷土検定 県大会

郷土への愛着や誇りを高めることを目的としたいばらきっ子郷土検定の県大会が開催され、鉾田市代表の鉾田北中学校を含む県内45校の中学2年生が熱い戦いを繰り広げました。詳細は11ページをご覧ください！

### CONTENTS



- P 2 こども家庭センターを設置します
- P 3 PayPay利用で最大20%戻ってくるキャンペーン
- P 4 ひとりで悩んでいませんか？各種相談窓口一覧
- P 5 ぽかぽかパパママ講座開催
- P 6 戸籍制度が利用しやすくなります

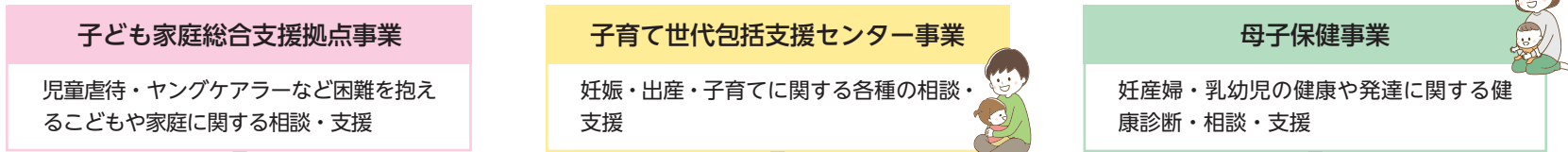
- P 7 森林環境税をご存じですか？
- P 8 ニュースポーツ体験会開催
- P 9 はんこ・勾玉作り体験参加者募集
- P 10 新庁舎・公共施設等整備に関するお知らせ
- P 11~ Topics・お知らせ



# 令和6年4月から こども家庭センター を設置します



鉾田市では「子育て世代包括支援センター」「子ども家庭総合支援拠点」「母子保健事業」を一体的に運営し、相談体制を強化した、「こども家庭センター」を子ども家庭課内に設置します。母子保健と児童福祉の専門的な知識を有する職員が連携、協力し、すべての妊産婦と子ども、子育て世帯に切れ目ない支援を提供します。



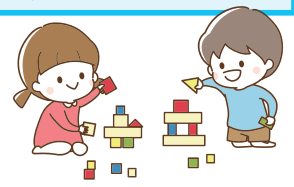
## こども家庭センター

- \* 妊産婦・子育て世帯・子どもへの一体的な相談支援
- \* 関係機関の連携強化
- \* サポートプランの作成や必要な支援につなぎ、子育て家庭をマネジメント

※当面の間、担当職員は子ども家庭課、子育て世代包括支援センター、健康増進課におります。  
 ※令和6年4月から母子健康手帳の交付は子育て世代包括支援センター（鉾田保健センター内）で実施します。



※専門職の面談を行い、アンケート等も実施しながら母子健康手帳を交付します。  
 1時間程度かかりますので、予約をいただければ待ち時間が少なくお手続きできます。



**こども家庭センター  
問い合わせ先**

妊娠・出産・乳幼児健診・子育てに関する各種の相談・支援・・・☎ 36-7611  
 児童虐待や困難を抱える子どもや家庭に関する相談・支援・・・☎ 36-7117

## 電力・ガス・食料品等価格高騰 重点支援給付金（7万円追加給付）

**申請締切は3月31日まで**

電力・ガス・食料品等の物価高騰による負担増を踏まえ、低所得世帯（令和5年度分の住民税均等割非課税世帯）に対し、1世帯あたり7万円を支給しております。申請の締切が3月31日（郵送の場合は当日消印有効）ですので、提出されていない方は申請をお願いします。

### ●対象となる世帯

基準日（令和5年12月1日）において、鉾田市に住民登録されている者で、世帯全員の令和5年度分の住民税均等割が非課税である世帯

※次のいずれかに該当する世帯は、支給要件を満たしません。

- ・市町村住民税均等割が課税されている者の扶養親族等のみで構成されている世帯
- ・租税条約により、令和5年度分の住民税の免除が適用されている者を含む世帯
- ・他市町村にて、既に本給付金（7万円）と同様の給付金を受けた世帯
- ・令和5年1月2日以降に日本に入国した者のみの世帯  
 （住民税の賦課期日令和5年1月1日に日本に住所を有しない者のみの世帯）

### ●申請期限

窓口での受付 令和6年3月29日（金）  
 郵送での受付 令和6年3月31日（日）当日消印有効

### ●申請手続き

- (1) 基準日において、世帯の全ての方が、令和5年1月1日以前から鉾田市に住民票がある場合で、既に住民税非課税であることが確認できた世帯  
 →支給対象となり得る世帯の世帯主に、「確認書」を発送しました。「確認書」については、申請期限までに、同封の返信用封筒で返信してください。
- (2) 令和5年1月2日から令和5年12月1日までの間に鉾田市に転入した者がいる世帯及び令和5年度住民税未申告の者がいる世帯  
 →「確認書」は届きません。申請書による申請が必要となります。申請をする方は、下記までお問合せください。

問 市福祉事務所 社会福祉課「価格高騰重点支援給付金」窓口 ☎ 36-7920

## 新型コロナワクチン無料接種 終了のお知らせ

問 市役所 健康増進課 コロナワクチン担当 ☎ 36-7828

新型コロナワクチンの全額公費による接種（無料接種）が令和6年3月31日で終了します。

●接種の対象となる方 令和5年9月20日以降接種をしていない方  
 鉾田市内の医療機関で接種できるのは**令和6年3月30日（土）**までです。  
市内医療機関での接種を希望される方は、令和6年3月15日（金）までに予約を済ませてください！！

### ●使用ワクチン オミクロン株（XBB.1.5）対応ワクチン

対象年齢	医療機関	日程	ワクチン
12歳以上	縦山診療所 上杉医院 たきもとクリニック	3/11(月)～3/16(土)	モデルナ社製
		3/25(月)～3/30(土)	ファイザー社製
5歳～11歳	高橋医院	3/9(土)、3/30(土)	ファイザー社製
生後6か月～4歳	鬼沢ファミリークリニック	3/1(金)、3/29(金)	ファイザー社製

予約枠には限りがありますので状況により予約ができない日程が生じる可能性があります

これが最終のご案内です。接種を希望される方は電話またはインターネットですぐに予約をしてください。

※ワクチン接種は強制ではありません。受ける方の同意なく接種が行われることはありません。

電話で予約（平日 8:30～17:15）

☎ 0291-36-7828

インターネットで予約（24時間）

<https://vaccines.sciseed.jp/hokota>



### ●令和6年4月1日以降の接種について

65歳以上の方および60～64歳で対象となる方には、秋冬に定期接種が行われ、費用は原則有料となります。その他の方は任意接種として、自費で接種していただけます。

# 申請忘れございませんか？

## 結婚新生活支援事業 移住定住促進助成事業

申請期限 **3月29日**

結婚後の新生活を応援します！

### 銚田市結婚新生活支援事業

最大  
**60万円**

結婚後の新居の購入費や賃借、リフォーム工事費用、引越し費用の一部を助成します。

#### 対象要件

- ・令和5年3月1日から令和6年3月29日までに婚姻届を提出し、受理された夫婦で、ともに40歳未満であること
- ・令和4年分の世帯所得（夫婦の合計所得）が500万円未満であること
- ・銚田市の住民基本台帳に記載されている世帯であること
- ・対象となる住宅が銚田市内にあること など

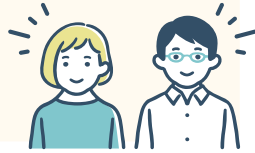
#### 補助額

夫婦ともに29歳以下の場合には最大60万円  
その他は30万円を限度とします。

#### 助成対象となる費用

令和5年4月1日～令和6年3月29日までに支払った次の費用

- ✓ 住宅取得・賃借にかかった費用
- ✓ 引越し費用
- ✓ リフォーム費用



銚田市に移住・定住する方を応援します！

### 銚田市移住定住促進助成事業

最大  
**50万円**

住宅を新築あるいは購入した40歳未満の方を対象にその費用の一部を助成します。

#### 対象要件

- ・令和5年1月1日から令和6年3月29日までの間に、住宅を取得し建物の所有権又は移転が完了していること
- ・取得した住宅の所有者で、令和5年4月1日現在で40歳未満であること
- ・対象住宅の所在地に住民登録していること
- ・取得費用が500万円以上（中古物件を含む）であること
- ・助成金交付の決定日から5年以上定住する意志があること など

#### 助成金額：最大50万円

- ・住宅取得助成金 市外転入世帯：20万円  
市内定住世帯：10万円

★次の条件にも該当する方は加算があります

- ・子育て助成金（16歳未満の子ども1人につき5万円）
- ・三世代同居等助成金
- ・銚田市空家バンク登録物件助成金



対象要件や条件があります。詳細は右記二次元コードからご確認ください。また、申請を希望される方は事前にまちづくり推進課までご相談ください。

● 問合せ 市役所まちづくり推進課 ☎ 36-7154

● 申請受付期限 **令和6年3月29日(金)まで** 受付時間：9:00～17:00（土・日・祝日を除く）

詳細はこちら▶



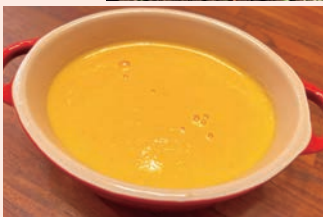
## 野菜ソムリエプロ 緒方湊の 野菜講座

今月の野菜 **ニンジン**



冬の寒さに耐えるため、じっくり甘味を蓄えて育った春のニンジンは甘くて柔らかく、みずみずしいのが特徴です。甘くて柔らかいので、この時期はジュースやスープにするのもおすすめです。

ニンジンに多く含まれるβカロテンは脂溶性で、油と一緒に摂取すると体内で吸収されやすくなるので、出来たニンジンジュースにオリーブオイルを少しプラスするだけでOKです。ニンジンは細かく切るほどカロテンの吸収率が上がるため、ジュースやスープは最適です。



次回の野菜は・・・ **メロン** です！ お楽しみに！



## PayPay 利用で 「銚田市を元気に！最大20% 戻ってくるキャンペーン！第3弾」 実施します！

問 市役所 商工観光課 ☎ 36-7655

エネルギー価格・物価高騰の影響を受けている市民の生活を応援し、消費喚起を図ることにより市内事業者を支援することを目的として「銚田市を元気に！PayPay利用で最大20%戻ってくるキャンペーン第3弾」を実施します。

#### ●実施期間

令和6年3月15日(金)から令和6年4月15日(月)まで

#### ●キャンペーンの内容

キャンペーン期間中に、対象店舗で「PayPay」により決済をしたユーザーに、決済金額の最大20%のPayPayポイントを付与。決済1回あたりの付与上限は2,500ポイント。キャンペーン期間中の付与上限は10,000ポイント。

※ポイントの付与は、お支払いの翌日から起算して30日後となります。

#### ●対象店舗

市内のPayPay加盟店のうち、対象店舗として指定する店舗

※対象店舗には、キャンペーンポスターのぼりが掲示されます。







# ひとりで悩んでいませんか？ あなたには相談できる人がいます

日本では年間2万人以上の方が自殺によって亡くなっています。あなたはこころの悩みを抱え、一人で思い悩んでいませんか？もし、あなたが悩みを抱えていたら、ぜひ相談して下さい。

自殺対策に関する各種相談窓口（茨城県） 問 鉾田保健センター ☎ 33-3691 / 旭保健センター ☎ 37-1411 / 大洋保健センター ☎ 39-4866

相談内容は？	相談窓口	電話番号	相談時間等
死にたい気持ち 心に悩み	茨城いのちの電話	電話相談 029-855-1000	つくば 毎日 24 時間
		029-350-1000	水戸
		0120-783-556	フリーダイヤル 毎月 10 日・・・8:00～翌日 8:00 毎日・・・16:00～21:00
	LINE 相談	ご自分の LINE で右の 二次元コードを読み込み、 友達追加をして下さい。 	第 5 を除く日曜日 16:00～19:50(受付は 19:00 まで) 第 2 火曜日 12:00～15:50(受付は 15:00 まで)
	いばらきこころのホットライン	029-244-0556 0120-236-556	平日 9:00～12:00 / 13:00～16:00 ※祝日・年末年始休 フリーダイヤル 土・日曜日 9:00～12:00 / 13:00～16:00 ※年末年始休
こころの SNS 相談 @いばらき	LINE 相談	ご自分の LINE で右の 二次元コードを読み込み、 友達追加をして下さい。 	毎日 17:00～22:00
女性のためのこころ のオンライン相談 @いばらき	オンライン相談	二次元コードを 読み込んでください。 	毎月第 1・3・5 土曜日 13:00～16:00 自殺予防週間・自殺対策強化月間は実施日を拡大 ※祝日休
契約トラブル	消費者ホットライン(消費生活相談窓口案内)	188(全国共通ダイヤル)	受付時間は相談窓口により異なります ※年末年始休
経済・多重債務問題、 法的な問題	茨城県弁護士会(代表)	029-221-3501	平日 9:00～17:00 面接有料予約制
	茨城司法書士会総合相談センター	029-212-4500 029-212-4515 029-306-6004	火曜日 16:00～18:00
	関東財務局水戸財務事務所 多重債務相談窓口	029-221-3190	平日 8:30～12:00 / 13:00～16:30
	法テラスサポートダイヤル (法制度紹介・相談窓口案内)	0570-078-374	平日 9:00～21:00 土曜日 9:00～17:00
	日本司法支援センター(法テラス) 茨城地方事務所	0570-078-317	平日 9:00～17:00
仕事・職場など	(公財)茨城カウンセリングセンター	029-225-8580	月～土曜日 10:00～18:00 面接有料予約制 (相談受付 9:00～17:00)
	いばらき労働相談センター	029-233-1560	平日 9:00～19:00(相談受付は 18:30 まで) 第 2・4 土曜日 9:00～15:00(相談受付は 14:30 まで) ※第 1・3 土曜日・日曜日・祝日・年末年始休
いじめ、不登校、体罰など	子どもホットライン(18歳までの方)	029-221-8181	毎日 24 時間
	いじめ・体罰解消サポートセンター (各教育事務所内)	鹿行: 0291-33-6317	平日 9:00～17:00 ※年末年始休
	いばらき子ども SNS 相談	県教育委員会のHPをご覧ください	毎日 18:00～22:00
	子どもの権利 110 番	029-221-3501	平日 10:00～16:00
子どもの教育	子どもの教育相談 ※年末年始休 (茨城県教育研修センター)	0296-71-3870(電話相談) 0296-78-3219(来所相談受付)	平日 8:30～20:00 土曜日 8:30～17:00 平日 9:00～16:30
	妊娠、出産、子育て	いばらき妊娠・子育てほっとライン (一般社団法人茨城県助産師会)	029-301-1124 月・火・水・金 10:00～17:00 ※祝祭日・8/13～15・年末年始休
虐待経験、子育て、 家族関係	オレンジライン (いばらき子どもの虐待防止ネットワークあい)	029-309-7670	月・水・木曜日 10:00～15:00 ※祝日・8/13～15・年末年始休
DV、男女問題等	茨城県女性相談センター (茨城県配偶者暴力相談支援センター)	029-221-4166	平日 9:00～21:00 土・日・祝日 9:00～17:00 ※年末年始休 面接相談(要予約)9:00～17:00 ※年末年始休
こころ・ひきこもり についての悩み	ひきこもり相談支援センター	0296-48-6631	火曜日～土曜日 9:00～18:00
	潮来保健所	0299-66-2114(代表)	平日 8:30～17:15
	鉾田市各保健センター	【鉾田】33-3691 【旭】37-1411 【大洋】39-4866	平日 9:00～16:00

※厚生労働省ホームページより「相談先一覧」もご覧ください。  
[https://www.mhlw.go.jp/stf/seisakunitsuite/bunya/hukushi\\_kaigo/seikatsuhogo/jisatsu/soudan\\_info.html](https://www.mhlw.go.jp/stf/seisakunitsuite/bunya/hukushi_kaigo/seikatsuhogo/jisatsu/soudan_info.html)

## 障害者差別解消法が変わります！

問 市福祉事務所 社会福祉課 ☎ 36-7920

令和6年4月1日から事業者合理的配慮の提供が義務化されます。



### ●合理的配慮の提供とは・・・

障害のある人から事業者や行政機関等に、社会の中にあるバリア(障壁)を取り除くための何らかの対応が求められたときに、負担が重すぎない範囲で対応を行うことを指します。

障害のある人と事業者等が話し合い、お互いに理解し合いながら共に対処案を検討することが重要になります。

### 困ったときは・・・

- ・「不当な差別的取扱い」をしないようにするにはどうすればよいのか…
- ・「合理的配慮の提供」を求められたがどのように対応すればよいかわからない… など、障害者差別解消法に関して困りごとがあれば、下記資料をご覧ください。



▼リーフレット



▼ケーススタディ集



▼ポータルサイト





# 国民健康保険に加入するとき・やめるときは届出が必要です

※以下のほかに必要なもの □「世帯主」と「手続きの対象となる人」のマイナンバー  
□窓口に来る人の本人確認ができるもの

問 市役所 保険年金課 ☎ 36-7642

## ●加入するとき

こんなとき	届出に必要なもの
他の市区町村から転入してきたとき	転出した市区町村の転出証明書
職場の健康保険などをやめたとき	職場の健康保険をやめた証明書
子どもが生まれたとき	母子健康手帳
生活保護を受けなくなったとき	保護廃止決定通知書

### 国保取得の届出が遅れると・・・

国保税は、国保の資格が発生した月の分から納めます。届出が遅れると、その時点までさかのぼって納める必要があります。

例：令和6年1月に退職したが、4月になってから手続きをした場合  
・令和6年1月～3月分（3か月分）  
→令和5年度国保税として、1回で納める必要があります。  
・令和6年4月以降分  
→令和6年度国保税として、7月に納税通知が送付されます。

届出窓口：市役所 保険年金課・旭市民センター・大洋市民センター

## ●やめるとき

こんなとき	届出に必要なもの
他の市区町村に転出するとき	保険証
職場の健康保険などに加入したとき	国保と職場の健康保険の両方の保険証
死亡したとき	死亡を証明するもの、保険証
生活保護を受けるようになったとき	保護開始決定通知書、保険証

### 国保喪失の届出をしないと・・・

本来なら支払う必要のない国保税が課税されたままになり、さらに支払いが滞った場合には、差押え等の対象になることがあります。

国保の資格がないのに、国保を使って医療機関を受診してしまうと、国保が負担した医療費を返還しなければなりません。

※修学や施設入所のために転出する場合は、届出が必要です。

届出をせずに転出した場合は、国保の資格を失い、保険証が使えなくなります。また、学校や施設を変更した場合や、学校を卒業・退学または施設を退所した場合にも、届出が必要となります。

## 予防接種はお済みですか？



問 銚田保健センター ☎ 33-3691

令和5年度の予防接種に対する費用の助成期間は、**令和6年3月31日**までとなります。

まだ接種を済ませていない方は、早めに接種しましょう。

### ◆MR(麻しん風しん混合)ワクチン(2期)予防接種

対象者：平成29年4月2日～平成30年4月1日生まれの方

※麻しんや風しんは感染力が強く、これまでも定期的に流行しています。お子さまだけでなく、家族や周囲の方を守るためにも、この機会を逃さずに予防接種を受けてください。この機会に母子健康手帳で接種歴をご確認ください。

### ◆高齢者用肺炎球菌ワクチン(23価)予防接種

平成26年から高齢者肺炎球菌ワクチンが定期接種となり、65歳以上100歳までの5歳刻みの節目年齢の方を経過措置の対象とし接種を実施していますが、**今年度で経過措置の対象となる方の接種が終了となります。**今後、接種の対象とはなりませんので、今年度対象となっている方(下記の表)で、接種を希望される場合は、**令和6年3月31日**までに接種をしてください。公費負担額は3,000円です。

対象者：下記の表の生年月日の方で、過去に高齢者用肺炎球菌ワクチン(23価)予防接種を受けたことがない方  
(自費であっても一度接種している方は、定期接種の対象外となります)

令和5年度の対象者の生年月日	
65歳になる方	昭和33年4月2日～昭和34年4月1日生
70歳になる方	昭和28年4月2日～昭和29年4月1日生
75歳になる方	昭和23年4月2日～昭和24年4月1日生
80歳になる方	昭和18年4月2日～昭和19年4月1日生
85歳になる方	昭和13年4月2日～昭和14年4月1日生
90歳になる方	昭和8年4月2日～昭和9年4月1日生
95歳になる方	昭和3年4月2日～昭和4年4月1日生
100歳になる方	大正12年4月2日～大正13年4月1日生

## ぽかぽかパパママ講座



～知っておきたい産前産後と乳幼児のパパの関わり～

知っていますか？ 赤ちゃんに関わる大切な時期での、産後のママとの関わりや赤ちゃんとの接し方。

はじめての子育てはわからないことだらけ。そこで、パパの子育てや家事の分担・両立のことまで、ここでしか聞けないヒントが盛り沢山の講座をオンラインで開催します！

他のパパ達の話も聞いてみたい！みんなどうやっているの？そんなみんなのお話しがワイワイできる機会です。子育てはみんなでつながろう、みんなでやろう！子育てパパママを応援する、聞いて良かった・話して良かったとホッとできる講座です。興味のある方はぜひご参加ください！

参加された方には、素敵なプレゼントもご用意しております！

※参加費無料 ※オンライン開催 (Zoom)

日 時 令和6年3月20日(水・祝) 14:00～16:00

講 師 NPO法人ファザーリング・ジャパン理事  
パパライフサポート代表 いけだ ひろひさ 池田 浩久 氏

対 象 ・これから親となるプレパパ・プレママ  
・3歳未満のお子さんをお持ちのパパ・ママ  
※お一人でも参加可 ※銚田市に在住または在勤の方  
※Zoom(オンライン会議ツール)の接続環境が必要

定 員 15名(先着順)

申込期間 令和6年3月1日(金)9:00～3月15日(金)17:00

申込方法 二次元コードから詳細をご確認の上、申込専用フォームよりお申し込みください。  
※後日、セミナー受講決定者にZoom(オンライン会議ツール)のアクセスURLをメールでお送りいたします。



### 昨年度の参加者の声

夫婦で話し合う機会をたくさん作り、楽しんで育児をすることがいかに大切か分かりました！

良い意味で、育児は完璧にこなさなくても大丈夫ということが分かり、気が楽になりました！

夫婦で一緒に参加することで、夫の育児に対する考え方が良い方向に変わりました！



問 市役所 まちづくり推進課 ☎ 36-7154



# 犬のしつけ方講演会

～家族の一員である愛犬のために～

問 市役所 生活環境課 ☎ 36-7486

愛犬が家族の一員として暮らせるように、必要なしつけやマナーを学んでみませんか？

**3月23日(土) 13:30～** 13:15～受付開始

会場：旭公民館 1 階会議室（鉾田市造谷 1141 番地 3）

- 内容** ・楽しいしつけ方についてのお話と  
講師の愛犬によるデモンストレーション（40 分程度）  
・飼い主さんの疑問に答える相談コーナー（20 分程度）
- 対象** 犬を飼っている方、これから犬を飼う方、興味がある方など
- 講師** 井野 めぐみ 先生  
・JAHA 認定 家庭犬しつけ方インストラクター  
・日本愛玩動物協会認定 愛玩動物飼養管理士 1 級
- 参加費用** 無料
- 定員** 25 名
- 参加申込** 参加ご希望の方は上記までご連絡ください。



## 令和6年度 造林用苗木のお申込み

造林用苗木の購入を希望される方は、下記のとおり申込みをお願いします。

- 申込窓口** 鉾田市役所農業振興課または鉾田市農業振興センター
- 申込期間** 令和6年3月15日(金)まで 8:30～17:15  
(土・日・祝祭日を除く)
- 持参するもの** 印鑑
- 引渡し時期** 令和 6 年 4 月中旬頃 ※後日申込者へ通知します。
- 引渡し場所** 鉾田市農業振興センター（鉾田市子生 378 番地）
- 支払方法** 引渡し時に現金でお支払い
- 苗木価格** 下表の通り ※取り寄せの場合、別途運賃がかかります

品名	規格	数量	金額(税込)	備考
スギ(2年生)	45 cm	1 本	191 円	
スギ(3年生)	60 cm	1 本	194 円	
ヒノキ(2年生)	45 cm	1 本	191 円	
ヒノキ(3年生)	60 cm	1 本	194 円	
クヌギ	60 cm	1 本	160 円	
抵抗性クロマツ	20 cm	1 本	378 円	※コンテナ苗
ケヤキ	80 cm	1 本	924 円	※ポット苗
コナラ	80 cm	1 本	195 円	

## 山林を所有している方へ

鉾田市森林整備計画の対象となっている山林を伐採するときは、下記の届出が森林法で義務付けられています。

- 提出書類**
- ①立木を伐採するときは、事前に **伐採及び伐採後の造林の届出書**  
→提出時期：伐採を始める 90 ～ 30 日前まで
- ②伐採が完了したときは **伐採に係る森林の状況報告書**  
→提出時期：伐採を完了した日から 30 日以内
- ③造林が完了したときは **伐採後の造林に係る森林の状況報告書**  
→提出時期：造林を完了した日から 30 日以内

※違反した場合、罰金が科される可能性があります。  
※面積によって茨城県への林地開発許可申請になる場合もありますので、お問い合わせください。

問 市役所 農業振興課 ☎ 36-7651

## 戸籍制度が利用しやすくなります

「戸籍証明書の広域交付制度」と「戸籍届出時の戸籍証明書の添付省略」が令和6年3月1日からはじまりました。

### 戸籍証明書の広域交付制度

本籍地が遠くにある方でも、最寄りの市区町村の窓口にご請求できます。

【制度のポイント】

- ・請求される方が必ず窓口にお越しください。  
※郵送や代理人による請求はできません。
- ・窓口で顔写真真付きの本人確認書類（マイナンバーカード、運転免許証など）の提示が必要です。  
※保険証などの顔写真がついていない証明書では交付できません。
- ・コンピュータ化されていない戸籍証明書は請求できません。
- ・本人の戸籍証明書だけでなく、配偶者、父母・祖父母など（直系尊属）、子・孫など（直系卑属）の証明書も請求できます。  
※相続手続等で、きょうだいの戸籍証明書等が必要な場合は請求できません。
- ・相続等で複数の本籍地に係る戸籍証明書を請求する際は、本籍地の市区町村へ照会することもあり、即時に交付できない場合があります。
- ・休日開庁時、広域交付の取り扱いは行っておりません。

### 戸籍届出時の戸籍証明書の添付省略

各種戸籍の届出（婚姻届等）において、戸籍証明書の添付をお願いしていましたが、原則不要となります。

問 市役所 市民課 ☎ 36-7157

## シルバーリハビリ体操で健康寿命を延ばそう！

シルバーリハビリ体操は「立つ、座る、歩く」など日常生活の基礎的な動きをもとに関節や筋肉の動きを良くする体操で、高齢者が心身ともに健康で過ごせるように考案されています。

寝ていても、座っていてもでき、体力の維持や向上をはかることができます。いつまでも健康でいるために、1日1ミリ関節の柔軟性を保ち、1グラム筋力を維持するつもりで、いつでも・どこでも・ひとりでもできるシルバーリハビリ体操をはじめませんか？

### 椅子での体操

【効果】 肩痛・肩こり予防



1 正面を向いて椅子に座ります。



2 息を吸いながら肩を上げます。



3 息を吐きながら肩をストンと下ろします。

### Point

余裕のある方は、肩を斜め後ろに引くとより大きく動かせます。

問 市地域包括支援センター ☎ 34-0011



# 高齢者大学 新規入学生募集



令和6年度 銚田市立公民館高齢者大学  
新規入学生を募集します。健康で生きがい  
のある暮らしを送ることを目的として学習  
会等を開催します。

### 活動内容

入学式・学習会・映画鑑賞会・移動学習・楽芸会など  
※状況により中止となる場合があります。

### 大学名

いきいき大学（銚田地区）／高砂大学（旭地区）／寿大学（大洋地区）

### 大学入学資格：次の全てを満たす方

- ・銚田市内に在住する方。
- ・年度当初において年齢満60歳以上であること。
- ・年間を通じて、他の受講生と楽しく学習ができること。

### 大学在学期間

2年間（ただし、卒業後も生涯にわたり学ぶことができます。）

### お申込み方法

締め切り 3月22日（金）

- ・窓口 公民館（旭・銚田・大洋）に申込書を持参してください。
  - ・電話 大洋公民館 ☎0291-39-3305
  - ・インターネット 右の二次元コードからお申込みください。
- ※寿大学申込者には、後日、確認のお電話をいたします。



**問** 市教育委員会 大洋公民館 ☎39-3305  
受付時間 9:00～17:00（月曜休館）

# 大人の恋活参加者募集！



みんなが楽しめる簡単なゲームで楽しい時間を共有した後は、  
食事をしながらロマンティックなお話しを☆



**3/16(土) ①17:30～20:00** (受付 17:00～)

📍ペリュトン・フルフル（水戸市元吉田町320-15 クレオVビル3F）

**申込締切 3/9(土)**



**参加資格** 茨城県内に在住の方で、  
おおよそ40～55歳の男女（未婚の方）

**費用** 男性4,000円 女性2,000円

**募集人数** 男女それぞれ10名程度  
※参加人数により、中止になる場合があります。

**申込方法** 下記のいずれかの方法でお申込下さい。  
①右下の二次元コードより申込  
②電話で申込み  
☎0291-36-7154（平日9:00～17:00まで）

**問合せ先** 銚田市役所まちづくり推進課 ☎36-7154

**後援** （一社）いばらき出会いサポートセンター



# 森林環境税をご存じですか？

**問** 市役所 税務課 ☎36-7446

2024年度（令和6年度）から森林環境税（国税）の課税が始まります。  
森林環境税は、2024年度（令和6年度）から国内に住所を有する個人  
に対して課税される国税です。個人住民税均等割の枠組みを用いて1人年  
額1,000円を市町村が賦課徴収することとされ、その税収は、全額が森  
林環境譲与税として都道府県・市町村へ譲与される仕組みとなっています。

### ●個人住民税（市民税・県民税）均等割及び森林環境税

個人住民税（市民税・県民税）の均等割は、東日本大震災復興基本法  
に基づき、2014年度（平成26年度）から2023年度（令和5年度）  
までの10年間、臨時的に年額1,000円が引き上げられ、賦課徴収さ  
れていました。この臨時的措置が終了し、2024年度（令和6年度）か  
ら新たに森林環境税が導入されます。

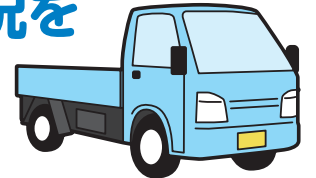
2023年度（令和5年度）まで  
市民税：3,500円（うち、500円は復興特別税）  
県民税：2,500円（うち、500円は復興特別税、1,000円は森林湖沼環境税）

2024年度（令和6年度）以降  
市民税：3,000円  
県民税：2,000円（うち、1,000円は森林湖沼環境税）  
森林環境税：1,000円（個人住民税均等割と合わせて賦課徴収します）

### ●森林環境税が非課税となる基準

- ・障害者、未成年、寡婦またはひとり親で前年の合計所得が135万円以下の人
- ・生活保護法の規定による生活扶助を受けている人
- ・租税条約該当者（日本と条約を締結している国からの留学生・実習生で税務署に申請している人）
- ・前年の合計所得が下記基準以下の人 ※扶養者なしの場合は38万円以下  
28万円×（1+扶養者数）+10万円+16万8千円

# 軽自動車等の所有状況をご確認ください



**問** 市役所 税務課 ☎36-7446

軽自動車税（種別割）は、使用の有無にかかわらず毎年4月1日現在に  
登録されている方へ課税されます。名義や住所の変更、廃車を検討されて  
いるかたは早急に手続きをお済ませください。また、廃車の申告手続きな  
く車両を廃棄している場合には、銚田市役所税務課までご相談ください。

なお、車両に関する各種申請の窓口は車両の種類によって異なりますの  
で、事前に下記の取扱窓口へご確認ください。

### ●銚田市・銚田町・旭村・大洋村ナンバーに関する届出

車種	取扱窓口	手続きに必要なもの
・原動機付自転車 (125cc以下)	銚田市役所税務課 ☎36-7446	・ナンバープレート
・小型特殊自動車 農耕用 / 建設用	旭市民センター ☎37-4346	・届出人の本人確認書類
・ミニカー	大洋市民センター ☎39-3311(内線3101)	・委任状 (所有者本人、同一世帯の親族、販売業者以外の方が手続きされる場合)

### ●水戸・茨ナンバーに関する届出

車種	取扱窓口	手続きに必要なもの
・軽自動車2輪 (125cc超～250cc以下)	茨城運輸支局 (水戸市住吉町353) ☎050-5540-2017	取扱窓口へ直接 お尋ねください。
・2輪小型自動車 (250cc超)		
・軽自動車4輪 (660cc以下)	軽自動車検査協会茨城事務所 (水戸市酒門町4400) ☎050-3816-3105	
・ポータトレイラー		



# スポーツをはじめるなら、今がチャンス！ 様々な競技の体験会や講習会があります！



## はじめてみよう！ クライミング ボルダー編

### 問い合わせ・申込み

とっぷ・さんて大洋 (10:00 ~ 21:00・月曜定休日) ☎ 39-6500  
市教育委員会 生涯学習課 ☎ 37-4342

小学生向けのクライミング教室を開催します！  
今回はボルダー編！クライミングを始めてみたい方、スキルアップを  
したい方などぜひご参加ください！！

# BOULDERING

**日時** 令和6年3月26日(火) 10:30~12:00

**開催場所** とくしゅくの杜 スポーツクライミングセンター

**対象** 銚田市内小学生

**参加費** 参加費無料※レンタル品貸出あり

**定員** 20名程度

**主催** (公財)銚田市健康づくり財団

**協力** 銚田市教育委員会 生涯学習課

**申込方法** どちらかの方法でお申込みください  
①とっぷ・さんて大洋に電話  
②とっぷ・さんて大洋InstagramにDM▶  
③市教育委員会 生涯学習課に電話



## 銚田市クライミングウォール 使用資格認定講習会(初心者編)

**問** 市教育委員会 生涯学習課 ☎ 37-4342

とくしゅくの杜スポーツクライミングセンターを使用する時に必要な  
『クライミングウォール使用資格認定証』取得に挑戦しませんか？『認  
定証』は、『講習会』を受講し、認定されることで取得できます。

**日時** 令和6年3月17日(日)  
9:00 ~ 12:00 ※休憩あり  
受付時間は8:30 ~ 9:00

**申込期間** 令和6年2月26日(月) ~  
令和6年3月12日(火)

**対象** 小学生以上で銚田市在住の希望者  
(※小中学生は保護者同伴に限る)

**受講費** 一般 3,000円/人  
小中学生 1,000円/人  
※受講費は当日お預かりいたします。

**定員** 30名 ※先着順

**開催場所** とくしゅくの杜 スポーツクライミングセンター

**服装** 運動できる服装、体育館シューズ

**持ち物** タオル、飲料水、室内履き

- 注意事項**
1. 今回の講習会で取得できる認定証でリードウォールを使用  
する場合は、トップロープ方式による使用のみになります。
  2. 小中学生の参加は保護者と同伴に限ります。
  3. 同伴者(保護者)の方も、資格を取得する必要があります。
  4. お申し込みの人数が少ない回は、中止にする場合があります。
  5. 講習会ですので、時間厳守をお願いします。

**申込方法** 右の二次元コードから申込みください。



## ニュースポーツ体験会と同日に フロアカーリング大会を開催 します！

### 問い合わせ・申込み

大洋スポーツクラブ ☎ 32-8871  
e-mail : taiyousc@titan.ocn.ne.jp

フロアカーリングは、ルールも簡単、しかも適度な運動量で年齢や  
性別にかかわらず、誰でも参加できるスポーツです。

運動不足解消と生涯スポーツ普及を目的に開催します。皆様のご参加  
をお待ちいたします。

**日時** 令和6年3月24日(日) 13:00 ~  
**申込期間** 令和6年3月1日(金) ~ 令和6年3月17日(日)  
**開催場所** 銚田市立 旧白鳥東小学校 (銚田市上沢37)  
**参加費** 500円/1人 (賞品あり)  
**募集人数** 24名程度 (12チームを作りチーム対抗戦)  
**主催** NPO法人 大洋スポーツクラブ  
**後援** 銚田市教育委員会  
**申込方法** 上記問合せ先へ電話・FAXまたは  
メールにてお申し込みください。

メールは  
こちら↓



## ニュースポーツ体験会を開催 します

### 問い合わせ・申込み

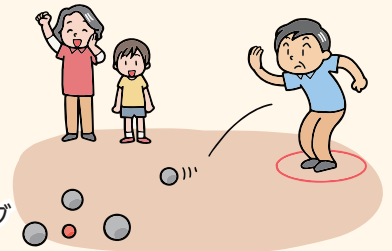
大洋スポーツクラブ ☎ 32-8871  
e-mail : taiyousc@titan.ocn.ne.jp

ニュースポーツは、技術やルールが簡単、しかも適度な運動量を備え  
ています。年齢や性別にかかわらず、誰でも参加できる生涯スポーツと  
して注目されています。そこで、ニュースポーツの楽しさを体験してい  
ただく会を開催します。

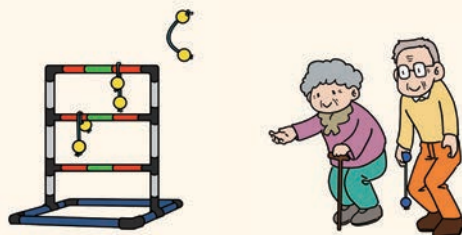
**日時** 令和6年3月24日(日) 9:30 ~  
**申込期間** 令和6年3月1日(金) ~ 令和6年3月17日(日)  
**開催場所** 銚田市立 旧白鳥東小学校  
(銚田市上沢37)

**参加費** 無料  
**募集人数** 40名程度  
**種目** 1・健康吹矢  
2・フロアカーリング  
3・屋内用ペタンク  
4・ラダーゲッター

**主催** NPO法人 大洋スポーツクラブ  
**後援** 銚田市教育委員会  
**申込方法** 上記問合せ先へ電話・FAXまたはメールにてお申し込みください。



メールは  
こちら↓





## 市職員の給与を公表します

市職員の給与や定数は条例により定められています。基本給である「給料」や扶養・住居・通勤などの「諸手当」、民間の賞与にあたる「期末・勤勉手当」などがあり、主な概要を公表します。

問 市役所 総務課 ☎ 36-7147

### ■ 人件費の状況 (令和4年度普通会計決算額) (単位:千円)

住民基本台帳人口 (令和5年1月1日)	歳出額 (A)	人件費 (B)	人件費率 (B/A)
47,181人	22,925,572	3,027,936	13.2%

※人件費には、特別職に支給される給与、報酬等も含まれます。

### ■ 職員給与費の状況 (令和5年度普通会計予算額) (単位:千円)

職員数	給与費				一人あたり 給与費
	給料	職員手当	期末勤勉手当	計	
353人	1,313,724	219,498	545,425	2,078,647	5,889

※企業会計、特別会計予算を除く。 ※特別職を除く。  
 ※暫定再任用職員のフルタイム勤務、任期付職員、会計年度職員のフルタイムを含む。  
 ※職員手当には、退職手当は含まれません。  
 ※職員数は、令和5年4月1日現在の人数です。

### ■ 職員の初任給の状況 (令和5年4月1日現在)

区分	銚田市		国
	高校卒	大学卒	
一般行政職	158,900円	191,700円	154,600円
	191,700円	185,200円	185,200円
教育職	191,700円	—	—

### ■ 職員の平均年齢・平均給与月額 (令和5年4月1日現在)

区分	平均年齢	平均給与月額
一般行政職	40.5歳	331,041円
技能労務職	55.3歳	369,500円
教育職	41.2歳	327,069円

※暫定再任用職員フルタイム勤務を含む。 ※企業会計、特別会計を除く。  
 ※給与には、扶養手当、住居手当、通勤手当を含む。

### ■ 職員数の状況 (各年4月1日現在) (単位:人)

区分	H31	R2	R3	R4	R5
一般行政部門	277	276	289	283	277
特別行政部門(教育)	63	53	52	49	49
公営企業部門	49	51	51	51	51
合計	389	380	392	383	377

※短時間勤務を含まない。

### ■ 一般行政職の級別職員数の状況 (令和5年4月1日現在)

区分	標準的な職務内容	職員数	構成比
1級	主事	60人	21.7%
2級	主事	36人	13.0%
3級	係長・主幹	64人	23.1%
4級	係長・主査	44人	15.9%
5級	課長補佐	37人	13.4%
6級	課長・出先機関の長、副参事	26人	9.4%
7級	部長・参事	10人	3.6%

### ■ 職員手当の状況 (令和5年4月1日現在)

区分	内容		
扶養手当	配偶者…6,500円 子…10,000円 父母等…6,500円 ※満15歳～22歳の子に対する加算…1人につき5,000円		
通勤手当	①交通機関等利用…運賃相当額を支給 ただし55,000円を限度 ②自家用車等利用…距離区分に応じ、2,500円～49,900円を支給 ※片道2km未満は無支給		
住居手当	上限28,000円(月額16,000円を超える借家に限る)		
期末手当 勤勉手当	区分	期末手当	勤勉手当
	6月期	1.2月	1.00月
	12月期	1.2月	1.00月
退職手当	加算措置	職務の級に応じて5%～15%加算措置	
	区分	自己都合	勤奨・定年
	勤続20年	19.6695月分	24.586875月分
	勤続25年	28.0395月分	33.27075月分
	勤続35年	39.7575月分	47.709月分
	最高限度額	47.709月分	
その他加算措置	定年前早期退職特例措置(2～20%加算)		

## 銚田警察署からのお知らせ

### 令和6年度茨城県警察官採用試験 (第1回)

問 銚田警察署 警務課 ☎ 34-0110  
 受付期間 3月1日(金)午前9時～4月5日(金)午後5時  
 試験日程

- 第1次試験 教養試験等  
 【一般】5月12日(日) 【職務経験】4月27日(土)
- 第2次試験  
 1日目 体力試験等  
 6月1日(土)、6月2日(日) ※いずれか1日  
 2日目 口述試験  
 7月1日(月)から7月5日(金) ※いずれか1日
- 最終合格発表 7月26日(金)予定

- その他
- 身体基準に身長及び体重の基準は設けていません。
  - 受付方法はインターネットによる申込みのみです。
  - \* 詳しくは上記問合せ先まで。

試験区分	採用予定人員	受験資格	
警察官A	一般	男性 36名程度	平成元(1989)年4月2日以降に生まれた人で、学校教育法による大学(短期大学を除く)を卒業した人若しくは令和7(2025)年3月31日までに卒業見込みの人又は人事委員会がこれと同等と認める人
		女性 15名程度	
	職務経験	男性 5名程度	平成元(1989)年4月2日以降に生まれた人で、上記警察官Aの受験資格に該当し、かつ、民間企業、団体、国・地方公共団体における職務経験を3年以上有する人
		女性 3名程度	
警察官B	一般	男性 6名程度	平成元(1989)年4月2日から平成18(2006)年4月1日までに生まれた人で、上記警察官A(一般)の受験資格(学歴区分)に該当しない人(令和7(2025)年3月31日までに高等学校を卒業見込みの人を除く)
		女性 2名程度	
	職務経験	男性 4名程度	平成元(1989)年4月2日から平成18(2006)年4月1日までに生まれた人で、上記警察官Bの受験資格(学歴区分)に該当し、かつ、民間企業、団体、国・地方公共団体における職務経験を3年以上有する人
		女性 2名程度	

### 銚田市内における犯罪等の発生(令和6年1月末現在)

	犯罪発生総数 (刑法犯認知)	子供・女性対象犯罪 (不審者情報)	ニセ電話詐欺	侵入窃盗 (一般住宅のみ)	自動車盗	農家被害の農作物 盗難(相談含む)
発生件数 (前年同月比)	35 (-17)	3 (0)	0 (0)	4 (+3)	1 (+1)	0 (0)

問 銚田警察署 ☎ 34-0110

## とくしゅくの杜 体験活動

とくしゅくの杜におきまして、市内在住の小学生を対象とした体験活動を行います。ぜひご参加ください!

**内容** 自分だけの「はんこ」を作ろう  
 「キラキラ勾玉」を作ろう  
 ※1つのコースのみの参加になります。

**期日** 令和6年3月23日(土)

**時間** 9:00～11:30

**場所** 銚田市生涯学習館「とくしゅくの杜」

**対象** 銚田市内在住の小学生  
 ※1・2年生は保護者同伴  
 ※3年生以上の保護者も参加できます。

**費用** 無料

**準備物** エプロン

**定員** 各コース 10名 ※定員になり次第終了

**申込方法** 右の二次元コードから申込みください。

**申込期間** 令和6年3月4日(月)～3月15日(金)



問 市生涯学習館「とくしゅくの杜」 ☎ 36-6900  
 開館時間 9:00～17:00 月曜休館



銚田市新庁舎・公共施設等整備に関するお知らせ 6

問 市役所 政策秘書課 ☎ 36-7151

「基本構想検討委員会」の第3回会議を開催しました。

市民や有識者等で構成する「基本構想検討委員会」の第3回会議を2月20日（火）に開催しました。

第3回の会議では、公共施設の一体整備の必要性の整理、集約化・複合化する公共施設の検討及び新たに整備を行う公共施設の検討を行いました。具体的な検討内容として、現在市にある公共施設の中から、集約化・複合化を検討する施設の選択を行ったほか、現在市にはない施設で、今回の公共施設の一体整備にあわせ新たに整備することを検討すべき施設の洗い出しなどを行いました。また、委員会において他自治体庁舎等の視察も実施していきます。

なお、市役所内部においても、設置している各会議において引き続き検討を進めていくほか、県内外の庁舎等の視察を行ってまいります。



基本構想検討委員会の様子



食改だより

問 旭保健センター ☎ 37-1411  
銚田保健センター ☎ 33-3691  
大洋保健センター ☎ 39-4866

※食改：銚田市食生活改善推進員協議会の略称です

食改では高齢者を対象とした「元気サポート事業」や「ひとり暮らし高齢者サロン（社協事業）」に参加し、フレイル予防の食事についての説明や調理を行っています。

「ご存じですか？～フレイル～」

「フレイル」とは、高齢になり病気ではないが筋力や体力が衰えた段階のことです。健康と病気の間中間的な段階 frailty（フレイルティー）という「もろさ」「虚弱」を意味する英語からきている言葉です。

原因は…①社会 ②栄養 ③身体

- ①孤食、うつ傾向、社会参加の欠如
- ②虫歯・歯周病、飲み込みにくさ、食欲不振、食事の偏り、低栄養
- ③筋力低下（サルコペニア）、腰痛・ひざ痛（ロコモティブシンドローム）

予防のためにできることは？

放っておくと寝たきりや要介護状態に

**社会参加** 趣味やボランティア活動への参加 → 認知機能低下予防に効果的です

**食事** 1日3食バランスの良い食事 たんぱく質をしっかりと摂りましょう

**社会参加** 今よりも10分多く身体を動かす習慣をつけることから始めましょう

☆ 歯のケアも忘れずに！  
よく噛んで食べ、きちんと歯磨きをしましょう



食改さんのワンポイントミニ講座  
～たんぱく質をしっかりと摂って低栄養を予防しよう！～

＊高野豆腐のそぼろご飯＊

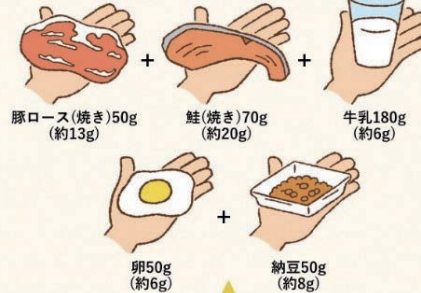
材料	2人分
ご飯	300g
高野豆腐	2個 (1個 16.5g)
だし汁	50ml
酒	大さじ1
みりん	大さじ1
しょうゆ	大さじ3/4
砂糖	小さじ2
ほうれん草	100g
しょうゆ	大さじ3/4
紅しょうが	適宜
白髪ねぎ	適宜

〈作り方〉

- ①鍋に湯を沸かし、高野豆腐を加えて蓋をし、火を止めて3～4分おく。
- ②①の湯を切り、高野豆腐をフォークでそぼろ状にほぐす。
- ③鍋にAと②を入れて中火にかけ、汁気がなくなるまで時々混ぜながら炒り煮する。
- ④ほうれん草は茹でて、水にとり水気を絞る。  
1cm長さに切り、しょうゆをかけ、水気が出たらさらに絞る。
- ⑤器にご飯を盛り、③と④のをせ、紅しょうが、白髪ねぎを添える。

1日に必要なたんぱく質量の目安

片手が目安！高齢者が1日に必要なたんぱく質量は  
[1.0～1.2(g)] × 体重(kg)  
(体重50kgの人は50～60g/日)



これで合計約53gのたんぱく質がとれます

日本食品標準成分表2015年版(七訂)より計算 ※( )内はたんぱく質量の目安



【栄養量 (1人分)】  
エネルギー：373kcal  
たんぱく質 13.9g  
脂質：6.3g  
食塩相当量：0.8g

Topics

新銚田駅のロータリーが新しくなりました

令和4年度から工事を開始し、12月15日(金)に竣工いたしました。新銚田駅前ロータリーは当初の整備から約30年以上が経過し、老朽化が進んでいたため、現代の利用者ニーズに合わせた形に作り替える必要がありました。新たに送り迎えのスペースを増設し、雨除けのシェルターを設置することで、駅前の利便性を向上させ、通勤通学者や本市に訪れる多くの人々にとって利用しやすいロータリーとして再整備いたしました。銚田市の新しい玄関口をぜひご利用ください。





1月 大谷選手寄贈グローブ  
お披露目



旭東小学校

大谷選手から寄贈いただいたグローブが市内各小学校に届けられ、それぞれの学校でお披露目会が催されました。子どもたちからは「おお〜」という声とともに笑顔がこぼれていました。

大谷選手の気持ちに感謝を忘れずに、みんなも「野球しようぜ。」

1/30 旭北小学校  
卒業証書製作



1月30日(火)に旭北小学校で、今年の卒業式に自分で受け取る卒業証書を製作しました。卒業証書を作るため、昨年5月から材料となるケナフを育て始め、皮を剥いたり、繊維を細くしたりして、この日ようやく紙漉きを行い、卒業証書の形となりました。約1年かけた製作活動の日々は、卒業証書とともに一生ものの思い出になることでしょう。

1/31 全国中学生創造ものづくり  
教育フェアの受賞報告



全国中学生創造ものづくり教育フェアで受賞した、銚田南中学校2年高安蓮さん、大洋中学校2年藤崎かなさん、大洋中学校3年山岡寛和さんが報告に来てくださいました。高安さんは「特許庁長官賞」、藤崎さんは「全国市町村教育委員会連合会長賞」、山岡さんは「審査員特別賞」を受賞。今後も斬新で柔軟な発想を持ち続けて、たくさんの夢を叶えていってください。

2/1 藤井建設グループ様から能登半島  
地震への義援金が贈られました



令和6年能登半島地震の被災地を支援するため藤井グループ様(オーナー 藤井正一様)から義援金を日本赤十字社茨城県支部銚田市地区(地区長 銚田市長)に対し、寄託されました。併せて、藤友会(藤井建設協力会社)様、藤井建設グループ互助会(社員)様からも義援金が寄託されました。また、藤井建設株式会社様からは、銚田市社会福祉協議会へも福祉に役立ててほしいと寄付がありました。皆様のご厚意に御礼を申し上げます。ありがとうございました。

2/3 いばらきっ子郷土検定  
県大会に銚田北中学校が出場



郷土への愛着や誇りを高めることを目的とした第11回いばらきっ子郷土検定県大会が、ザ・ヒロサワ・シティ会館(水戸市)で開催され、厳しい予選を勝ち抜いた県内45校の中学2年生が集まり、熱い戦いを繰り広げました。銚田市では銚田北中学校が市代表として出場しました。メロンの帽子と法被を身につけ、気合も十分に大会に臨みました。結果は残念ながら一回戦敗退でしたが、仲間と協力しながら全力で挑むことができました。

2/7 茨城県人会連合会新年  
賀詞交歓会



茨城県人会連合会の新年賀詞交歓会が都内のホテルで開催されました。賀詞交歓会には、首都圏で活躍する茨城県出身者をはじめ、大井川知事や本県選出の国会議員、各自治体の首長など約500名が参加し、茨城県のさらなる飛躍を誓い合いました。また、会場に設置した銚田市のブースでは、「いばらキッス」の試食提供を行い、JAほこたの鎌田部会長・JA茨城旭村の小幡部会長とともに旬を迎えた美味しいイチゴを配布し、銚田市をPRしました。

2/10・11 ほこ劇テトテ  
第5回定期公演 開催



2月10・11日の2日にわたり、ほこ劇テトテによる第5回定期公演が催されました。今回の演目はアンデルセン原作のおやゆび姫をオリジナル脚本でミュージカルに仕立てたもの。感情豊かな演技と、強く印象に残る歌や踊りなどに会場はひき込まれ、終劇の際には大きな拍手に包まれました。

2/15 第62回鹿島地区農業委員  
・推進委員研修大会 開催



2月15日(木)、第62回鹿島地区農業委員・推進委員研修大会が開催されました。当大会は新型コロナウイルス感染症に係る自粛で4年ぶりに催されました。講演では 農業・農政を巡る情勢と地域計画の策定における農業委員会の役割についてお話しいただき、銚田市を含め、鹿島地区の農業を深く考える契機となりました。

2/19 災害時における協定 締結



災害時に浸水した地域やガレキの上も走行できる特殊車両を持つ有限会社サポートマーケティングサービスと、災害時等における特殊車両を用いた後方支援活動に関する協定を締結しました。この協定により、災害時の救助活動や物資輸送などの機動力が強化され、さらなる防災力の向上に資することとなります。



## 労働基準監督官採用試験

問 茨城労働局総務部総務課  
☎ 029-224-6211

### ▼受験資格

- 1 1994年4月2日～  
2003年4月1日生まれの方
- 2 2003年4月2日以降生まれの方で次の要件に該当する方
  - ①大学を卒業した方及び2025年3月までに大学を卒業する見込みの方
  - ②人事院が①に掲げる要件と同等の資格があると認める方

### ▼試験の程度

大学卒業程度



### ▼インターネット申込期間

2月22日(木) 9:00～  
3月25日(月) 受信有効  
URL: <https://www.jinji-shiken.go.jp/juken.html>

### ▼試験日

第一次試験日 5/26(日)  
第二次試験日 7/9(火)～7/12(金)  
のうち指定された1日

詳細は上記二次元コードからHPをご確認ください。

## 裁判所職員採用試験

問 裁判所事務官について 水戸地裁人事第一係  
☎ 029-224-8417  
家裁調査官補について 水戸家裁人事第一係  
☎ 029-224-8521

### ▼受付期間

インターネット: 3月15日(金) 10:00～  
4月8日(月) 受信有効  
URL: <https://www.courts.go.jp/saiyo/index.html>

### ▼第一次試験

5月11日(土)



### ▼第一次試験科目

基礎能力試験(多肢選択式)  
専門試験(多肢選択式及び記述式)  
論文試験(小論文)

※家庭裁判所調査官補試験は試験科目が一部異なります。

### ▼その他

学歴区分や試験種目等の詳細については上記二次元コードからHPをご確認ください。

## 図書館からのお知らせ

☆おたのしみ会☆  
本の読み聞かせ、紙芝居、簡単な工作など  
4月6日(土) 10:00～11:00  
5月はおやすみします

### 今月のおすすめ!

#### つつこみ力

パオロ・マツァリーノ/ちくま書房

本書は、「愛+笑い+勇気=つつこみ力」を駆使してデータとの付き合い方を紹介している。正しいだけでは×、伝わってなんぼ、おもしろくデータを読み解くことで見えてくる事実もある。

笑えるけど、ピリッと毒のある内容なので、笑って読めるか、イラっとくるかはあなた次第……。



### 中央書架

いろいろな花、咲かせましょう  
(児童向け)



### ブラウジングコーナー

林 明子 (はやし あきこ)  
絵本作家デビュー 50周年



### 3月の図書館カレンダー

日	月	火	水	木	金	土
					1	2
3	4	5	6	7	8	9
10	11	12	13	14	15	16
17	18	19	20	21	22	23
24	25	26	27	28	29	30
31						

■ 休館日(月曜日、館内整理日)  
■ あかちゃんタイム 10:00～12:00  
3/6 は子育てコンシェルジュが在館します

図書館トップ  
ページ▶



問 鉾田市立図書館 ☎ 33-2020  
HP [<http://www.lib-hokota.jp/>]  
開館時間 9:00～18:00

図書館検索  
ページ▶



## チャリティ歌謡まつり参加者募集

問 鉾田市文化協会事務局  
☎ 090-3201-5050

チャリティ歌謡まつりを開催しますので、カラオケ参加者を募集します。

日 時 5/26(日) 10:00  
会 場 鉾田市 大洋公民館  
会 費 1,000円  
申 込 上記問合せ先までご連絡ください

## チャリティー 鉾田・大洋歌謡発表会の開催

問 鹿行地区はつらつ百人委員会  
☎ 0291-35-2242

チャリティー 鉾田・大洋歌謡発表会を開催します。高齢者の生きがいや健康づくりを推進する趣旨に賛同される方の参加を募集します。

日 時 4/7(日) 開場 9:00 開演 9:30  
会 場 鉾田市 大洋公民館 大ホール  
申 込 上記問合せ先までご連絡ください

## 鉾田市公式LINEの友だち登録はお済みですか?

問 市役所 政策秘書課 ☎ 36-7151

鉾田市公式LINEでは、鉾田市のさまざまな情報を配信しています。ぜひ友だち登録をお願いします!

友だち登録後、受信設定を行うことで、ご自身で選択した情報のみを受信することができます。

※受信設定を行わない場合は基本的に情報が配信されませんのでご注意ください。災害時など緊急性の高い情報については全ての方に配信します。

◎このような情報を配信しています

- 市からのお知らせ
- 子育て情報  健康・福祉
- 防犯・防災情報  イベント情報
- 文化・スポーツ情報
- ごみに関する情報  税金  その他



ID 【@hokotacity】



# お知らせ

## 人口内耳友の会ACTIA 茨城支部創立11周年記念講演

問 一般社団法人人口内耳友の会ACTIA茨城支部  
FAX029-357-7944 ☎080-6669-6635  
mail charo.no.mama@gmail.com

講演 人工内耳リハビリテーションの過去と未来  
聞こえに悩むあなたにー人工内耳という選択

日時 4月21日(日) 13:00～15:30  
(受付12:30～)

会場 水戸市福祉ボランティア会館ミオス  
2階 大研修室  
JR常磐線赤塚駅より徒歩1分

講師 城間将江 教授(国際医療福祉大学)  
入場料 無料

内容  
・補聴器と人工内耳の違いは何か  
・聞こえを取り戻すためにすべきことは  
・それぞれ異なる聞こえ、自分らしく生きるために  
・装用者の体験談「聞こえを取り戻した今」  
・質疑応答の時間もございます。  
※情報保障：要約筆記・ヒアリンググループ  
あります。  
人工内耳メーカーの製品展示もあります。

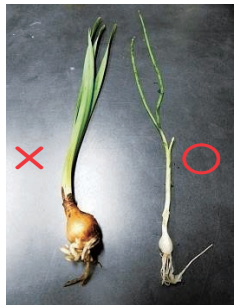
## 有毒植物の誤食にご注意ください!

問 潮来保健所 衛生課 ☎0299-66-2116

昨年、スイセンをたまねぎやノビルと誤って料理し食べたことによる食中毒が茨城県内で複数発生しました。有毒植物による食中毒を起こさないように、次のことに注意しましょう。

### ●注意点

- ①食用と確実に判断できない植物は「採らない、食べない、売らない、人にあげない」を徹底しましょう。
- ②観賞用植物を植えたら(もらったら)、家族に伝えましょう。
- ③野菜の近くに観賞用植物を植えないようにしましょう。
- ④山菜を採るときは一本ずつ確認して、調理前にもう一度確認しましょう。



(左) スイセン、(右) ノビル



スイセン

## 鉾田市出会いコーディネーター 開設スケジュール

問 鉾田市出会いコーディネーターセンター  
(市役所まちづくり推進課内) ☎36-7154  
mail hokomail-c10x@city.hokota.lg.jp

鉾田市では、結婚を希望する方の婚活を応援するために出会いコーディネーターセンターを開設しています。選任のコーディネーターが相談や申込み、問合せなどの対応をさせていただきます。

日時 3/3(日) 9:00～12:00  
3/6(水) 16:00～19:00  
3/8(金) 16:00～19:00  
3/10(日) 9:00～12:00  
3/13(水) 16:00～19:00  
3/15(金) 12:00～19:00  
3/17(日) 9:00～12:00  
3/22(金) 16:00～19:00  
3/24(日) 9:00～12:00  
3/27(水) 16:00～19:00  
4/3(水) 16:00～19:00  
4/5(金) 16:00～19:00

会場 鉾田中央公民館1階会議室

スマートフォン・タブレットをお持ちのかたはこちら ▶



## 不動産鑑定士による不動産無料 相談会について

問 (一社)茨城県不動産鑑定士協会  
☎029-246-1222 9:00～17:00

不動産鑑定士が、不動産の価格などのご相談に無料でお応えします。

### ■日時

【日立会場】 4/8(月)  
【水戸会場】 4/9(火)  
【土浦会場】 4/10(水)  
各会場開催時間 10:00～10:30  
10:40～11:10  
11:20～11:50  
(お一人様30分程度)

### ■会場

【日立会場】 日立ビックセンター5階501号室  
日立市幸町1-21-1  
【水戸会場】 茨城県開発公社1階中会議室  
水戸市笠原町978-25  
【土浦会場】 県南生涯学習センター5階小講座室1  
土浦市大和町9-1

### ■申込方法

ご相談を希望される方は、お手数ですが上記問合せ先までご連絡のうえ、お申し込みください。

相談時間につきましてはお一人様(お一人様)30分程度の完全予約制とさせていただきます。

予約受付は3月29日(金)17時までとさせていただきます。

また、当日は参考資料として公図写及び固定資産課税書類等をご持参ください。

## 茨城県弁護士会憲法講演会の開催

問 茨城県弁護士会  
☎029-221-3501

### 名称

憲法改正問題に取り組む全国アクションプログラム  
「大軍拡と経済～防衛費と私達の暮らし」

日時 3/9(土) 13:30～16:00

場所 水戸市民会館 中会議室303・304  
(水戸市泉町1-7-1)

及び ZOOM ウェビナー併用開催

講師 山田 博文  
(群馬大学名誉教授・商学博士)

その他 申込不用、参加費無料、  
ウェビナーID:  
818 0623 9096



## 財務省関東財務局水戸財務事務所 へご相談を!

問 財務省関東財務局水戸財務事務所

ひとりで悩まず、ご相談ください(無料)。

○借金の悩み、ひとりで抱えていませんか?  
☎029-221-3190

(月～金 8:30～12:00/  
13:00～16:30 祝祭日を除く)

○高齢者を狙った詐欺的な投資勧誘  
(未公開株、社債、ファンド)

○「プリペイドカードを買ってきて」  
「番号教える」は詐欺

☎029-221-3195  
(月～金 8:30～12:00/  
13:00～17:00 祝祭日を除く)

# 募集します

## 婚活deまちづくり 婚活パーティー参加者募集

問 鉾田市まちづくり推進会議 仲間づくり部会  
☎090-5822-4162(深作)  
☎090-2654-4445(渡辺)

日時 3/24(日) 14:30～17:00  
(受付14:00～)

場所 水戸駅周辺の飲食店  
(参加者にのみお知らせします)

内容 美味しい食べ物と飲み放題で楽しく  
会話(アルコールあり)

対象者 男性女性ともに  
30～45歳くらいまでの独身者

人数 男女各20名  
(最小各10名～多数抽選)

参加費 男性7,000円 女性3,000円  
参加者には毎1パックプレゼント

申込みは3/10(日)までに  
右記二次元コードから▶





# お誕生日おめでとう

今月お誕生日を迎える  
我が家のアイドルを紹介します！



1歳～3歳の誕生日を迎える我が家のアイドルを掲載してみませんか？

- 申込方法 右記二次元コードまたは政策秘書課（画像データ持参）にてお申込みください。
- 必要事項 ●お子さんの氏名（フリガナ）・生年月日・住所  
●保護者名・電話番号  
●お子さんに向けた30字程度のコメント
- 3月号申込み 3/3(日)～3/12(火)



れお  
加藤 蓮央ちゃん

誕生日おめでとう♡いつも元気がかわいい笑顔で大きくなってね！

りんか  
打越 梨叶ちゃん

お話上手になったりんちゃん。これからも元気に大きくなってね！大好き♡

ゆな  
田山 結菜ちゃん

2歳の誕生日おめでとう！これからも笑顔で健やかに育ってね♡

### 農業用使用済みプラスチック受入日

種類	旭	銚田	大洋
塩ビ			
ポリ			
粗悪品	3/15 (金)		
搬入時間	9:00～12:00		
問合せ	市役所 農業振興課 ☎36-7651		

※粗悪品は、緑マルチや塩ビ管などの農ビ・ポリで受入れできない農業用資材が対象となります詳しくは、農業振興課までお問い合わせください。  
搬入の際は、よく乾燥させて、泥を十分取り除き、異物が混入しないようお願いします。  
**令和5年度の受け入れは以上となります。**  
**次回の受け入れは6月(予定)になります。**

### 3月納税カレンダー

納期限(4月1日)までに納めましょう

税目	納期
国民健康保険税	9期

### 3月の休日開庁日

(証明書などの交付)

日程等	3月10日(日)、24日(日) 8:30～12:00 諸証明の発行※
場所	銚田市役所 市民課・税務課
問合せ	市役所 市民課 ☎36-7157 税務課 ☎36-7446

※詳細は市ホームページ等をご確認ください。

### 3月の休日当番医

当番日	当番医
3/3(日)	高須病院 ☎33-2131
3/10(日)	高須病院 ☎33-2131
3/17(日)	たいようクリニック ☎32-8062
3/20(水)	銚田病院 ☎32-3313
3/24(日)	縦山診療所 ☎37-0045
3/31(日)	銚田病院 ☎32-3313

### 火災・緊急 ～もじものときは～

	<b>警察・通報 110</b>
	<b>火災・救急 119</b>
銚田警察署	☎34-0110
銚田消防署	☎34-0119
旭出張所	☎34-4119
大洋出張所	☎34-5119
火災情報テレホンサービス	☎32-2119

◆**銚田市メール配信サービス**  
[t-hokota@sg-m.jp]へ空メールを送信し、登録確認メールが届いてから画面の指示に従って登録してください。

◆**ひばりくん防犯メール**  
[add@mail1.police.pref.ibaraki.jp]へ空メールを送信し、登録確認メールが届いてから画面の指示に従って登録してください。

◆**防災行政無線テレホンサービス**  
防災無線を聞き逃した際にご活用ください。  
☎34-8770 ☎34-8771

### 医療機関案内

いばらき医療機関情報ネット  
インターネット <https://www.ibaraki-medinfo.jp/>

茨城県救急医療情報システム  
インターネット <https://www.qq.pref.ibaraki.jp/>  
携帯サイト <https://www.qq.pref.ibaraki.jp/kt/>

おとな救急電話相談  
電話案内(24時間対応) ☎050-5445-2856  
プッシュ回線 #7119

子ども救急電話相談  
電話案内(24時間対応) ☎050-5445-2856  
プッシュ回線 #8000

夜間小児救急診療所  
診療時間 毎日 20:00～23:00  
(22:45までに受付をお願いします。)  
☎0299-82-3817 (鹿嶋市宮中1998-2)

### 岸田市長の部屋

横浜のベイクォーターで2月5日(月)～3月10日(日)の間で行われている「ほこたいちごフェア」に参加し、銚田のいちごをPRしてきました。フェア期間中の2月11日、12日は、いちごの特設販売ブースを設置し、たくさんの方に銚田の美味しいいちごの魅力を伝えることができました。また、館内のレストランやカフェでそれぞれに銚田のいちごを使ったメニューを考案していただき、いちごの魅力を最大限に引き出した素敵なメニューを通じて、横浜の方に銚田の魅力を発信することができたな、と感じました。

銚田市公式HPでも随時更新しています。

## 【相談コーナー】悩むよりまず相談を！各種無料相談

相談名	心配ごと相談 (事前予約制)	行政相談 (予約不要)	特設人権相談 (予約不要)	消費生活に関する相談 (電話相談：予約不要) (来所相談：事前予約制)	健康相談・ 大腸がん検診検体回収 (事前予約制)
日時	3/21(木) 10:30～15:00	3/13(水) 17:00～19:00	3/6(水) 10:00～15:00	平日 9:00～12:00 13:00～17:00	3/12(火) 9:00～12:00 銚田保健センター☎33-3691
会場	大洋公民館 2階	銚田中央公民館	大洋公民館	銚田市役所3階 商工観光課内	3/11(月) 9:00～12:00 大洋保健センター☎39-4866
問合せ	市社会福祉協議会 大洋支所 ☎34-5200	市役所 政策秘書課 ☎36-7151	市福祉事務所社会福祉課 ☎36-7920	銚田市消費生活センター ☎33-2992	3/15(金) 9:00～12:00 旭保健センター ☎37-1411
相談内容等	・弁護士による無料法律相談 ・定員になり次第締切 ・毎月第3木曜日に実施	国の仕事に関する要望や、 行政の業務についての意見 など	差別問題、家庭内の問題、 いじめ、ハラスメント、 近隣間の揉め事等の相談	契約のトラブル・多重 債務問題など	・保健師・栄養士によるからだや こころの健康に関する相談 ・大腸がん検診の検体回収(ご希望の方はお問合せください。)

